



Gebruiksaanwijzing



BANDSCHUURMACHINES

BS 75/2000 W

BS 75/2000 D

BS 150/2000 D

Inhoud

1 Omschrijving en kenmerken	3
1.1 Voorwoord	3
1.2 Wie moet deze handleiding lezen?	3
1.3 Toepassingsgebied	3
2 Veiligheidsvoorschriften	3
2.1 Gebruikte symbolen	4
2.2 Gevaren die van de machine kunnen ontstaan	4
2.3 Kwalificatie van het personeel	5
2.4 Veiligheidsvoorzieningen	5
2.5 Lichamelijke beschermingen	6
2.6 Veiligheid tijdens het werk	6
2.7 Veiligheid bij het onderhoud	7
2.8 Ongevalbericht	7
2.9 Elektriciteit	7
3 Specificaties van de machine.....	7
3.1 Technische gegevens.....	7
3.2 Naamplaat.....	7
3.3 Geluidsniveau	8
4 Transport van de machine.....	8
4.1 Transport en opslag	8
4.2 Transport voor het uitpakken	8
4.3 Controle na het uitpakken.....	8
4.4 Transport na het uitpakken.....	8
5 Installatie.....	9
5.1 Voorbereiding voor installatie.....	9
5.2 Installatie.....	10
6 Proefdraai en bediening	10
6.1 Structuur.....	10
6.2 Bedieningselementen	11
6.3 Proefdraai	11
6.4 Instellingen	12
7 Onderhoud	13
8 Reparaties	13
9 Onderdelen en schakelschema.....	38
10 EG conformiteitsverklaring	42

1 Omschrijving en kenmerken

1.1 Voorwoord

Deze handleiding bevat alle nodige informatie voor de bediening, de veiligheid en het onderhoud van uw bandschuurmachine.

Een ongeschikt gebruik van de machine kan zware schade en/of verwondingen veroorzaken. Vooral de machine te gebruiken moet de bediener deze handleiding aandachtig lezen en begrijpen om zichzelf en de machine te beschermen. Installeer, gebruik en onderhoud de machine in overeenkomst met de richtlijnen. De producent is niet verantwoordelijk voor ongevallen door nalatigheid gebeurd of door het niet naleven van de instructies van die handleiding.

Geef de handleiding door aan de bediener, en deze moet de machine leren kennen voor ermee te werken.

Wat de veiligheidsvoorschriften betreft zijn de afbeeldingen van deze handleiding onvolledig. De gebruiker moet nochtans weten dat hij alle beschermingen en bedekkingen ter plaats moet laten om gevaren te vermijden.

Details in de afbeeldingen kunnen van uw machine verschillen.

De producent behoudt zich het recht voor wijzigingen aan de machines zonder aankondiging.

De handleiding is een deel van de machine en moet altijd erbij blijven, zelfs als deze verkocht of verplaatst wordt.

Voor verdere vragen, neem contact met uw verdeler.

1.2 Wie moet deze handleiding lezen?

De handleiding bevat informatie die noodzakelijk zijn voor elke persoon die met de machine moet werken, ongeacht zijn werk:

- De mens die de machine moet transporteren.
- De mens die de machine moet gebruiken.
- De mens die de machine moet onderhouden.
- De mens die de machine moet demonteren.

1.3 Toepassingsgebied

De schuurmachine is geschikt voor het schuren en polijsten van metalen oppervlakten in bedrijven, de ruwheid verminderen en de helderheid verbeteren van onderdelen. Ze biedt een hoge efficiëntie en superieure prestaties. Die is een ideaal alternatief voor het polijsten.

De machine is geschikt alleen voor het algemene schuren van metalen in de omvang van haar mogelijkheden. Metalen met een lage zelfontbrandingstemperatuur, zoals aluminium of magnesium, mogen niet met die machine bewerkt worden.



Pas op !

De machine mag niet in een explosiegevaarlijke omgeving gebruikt worden.

2 Veiligheidsvoorschriften

Die hoofdstuk bevat belangrijke informatie voor uw veiligheid bij het werk met de machine. In de verdere hoofdstukken vindt u ook andere veiligheidsvoorschriften.

2.1 Gebruikte symbolen

In deze handleiding en op de machine worden symbolen gebruikt. Hieronder vindt u de betekenis ervan:



- Leef altijd de instructies en specificaties van die handleiding na!
- Niet gekwalificeerde personen mogen niet met de machine werken!
- De veiligheidsvoorschriften moeten altijd gevolgd worden.



- Voor veiligheidsvoorschriften, raadpleeg de handleiding.



- Draag een veiligheidsbril.



- Raak de band niet aan terwijl de machine draait.

Waarschuwing!

Laat de beschermingen van niet-gebruikte werkplaatsen gesloten terwijl de machine draait!

- Laat de beschermingen van niet-gebruikte werkplaatsen gesloten terwijl de machine draait.



- Hefpunten van de machine.



- Pijl voor de draairichting.

2.2 Gevaren die van de machine kunnen ontstaan

Die bandschuurmachine beantwoordt aan de laatste stand van de techniek . Dan nog blijft een risico bestaan, daar de bandschuurmachine werkt met:

- Hoge toerentallen,
- Roterende onderdelen,
- Een slijpband,
- Elektrische stroom en spanningen.

Het risico voor de gezondheid van personen voor deze gevaren hebben wij constructief en door veiligheidstechniek geminimaliseerd.

Bij de bediening en onderhoud van de machine door niet voldoende gekwalificeerd personeel kunnen door verkeerde bediening of onzorgvuldig onderhoud gevaren uitgaan van de bandschuurmachine.

Alle personen, die met de montage, ingebruikname, bediening en onderhoud te maken hebben, moeten over de vereiste kwalificatie beschikken en de handleiding aandachtig lezen.

Bij verkeerd gebruik kan gevaar ontstaan voor personen, kan de machine en waardevolle zaken beschadigd worden, en kan de functionaliteit van de machine verminderen.

Trek steeds de stekker uit het stopcontact bij het uitvoeren van reiniging- of onderhoudswerken aan de machine.



WAARSCHUWING!

Die bandschuurmachine mag enkel gebruikt worden met functionerende veiligheidsvoorzieningen.

Schakel de bandschuurmachine onmiddellijk uit, wanneer u vaststelt dat een veiligheidsvoorziening hapert of gedemonteerd is! Alle gebruikte accessoires moeten met de voorgeschreven veiligheidsvoorzieningen uitgerust zijn. Als gebruiker bent u daarvoor verantwoordelijk!

2.3 Kwalificatie van het personeel

Deze handleiding wendt zich aan:

- De gebruiker,
- De bediener,
- Het onderhoudspersoneel.

Daardoor gelden de waarschuwingen voor zowel gebruiker als onderhoudspersoneel van de bandschuurmachine. Leg klaar en duidelijk vast welke de verantwoordelijkheden zijn (bediening, onderhoud en reparaties).

Incompetentie is een veiligheidsrisico!

Trek de stekker uit het stopcontact en beveilig de machine tegen onverwacht starten.

Bij onoordeelkundig bedienen en onderhoud van de machine ontstaan gevaren voor mensen, zaken en milieu.

Enkel toegelaten personen mogen met de machine werken!

Toegelaten personen voor bediening en onderhoud zijn de aangewezen en geschoolde vaklui van de gebruiker en de fabrikant.

De gebruiker moet:

- Het personeel scholen,
- Het personeel op geregelde tijdstippen (minstens 1 maal jaar) onderwijzen in de veiligheidsvoorschriften van de machines, de bediening en de erkende voorschriften van de techniek.
- De kennis van het personeel controleren.
- De scholingen documenteren.
- De deelname aan de scholingen/onderrichtingen door een certificaat bevestigen.
- Controleren of het personeel veilig en gevarenbewust werkt en de handleiding leest en navolgt.

De bediener moet:

- Een opleiding gevolgd hebben over de omgang met de bandschuurmachine.
- De functie en werkwijze van de machine kennen, alvorens ingebruikname de handleiding gelezen en begrepen hebben. Met alle veiligheidsvoorzieningen en -voorschriften vertrouwd zijn.

Voor het werken aan volgende machinedelen gelden bijkomende verplichtingen:

Elektrische onderdelen: Enkel een elektrotechnicus of onder leiding en toezicht van een elektrotechnicus.



INFORMATIE

De netstekker van de bandschuurmachine moet vrij toegankelijk zijn.

2.4 Veiligheidsvoorzieningen

Gebruik de bandschuurmachine enkel met goed werkende veiligheidsvoorzieningen.

Stop de bandschuurmachine onmiddellijk indien er een storing is in een veiligheidsvoorziening of niet werkt voor eender welke reden.

U bent daarvoor verantwoordelijk!

Indien de veiligheidsvoorziening geactiveerd werd of niet gefunctioneerd heeft mag de machine alleen opnieuw gebruikt worden indien de oorzaak van de storing verwijderd werd en u er zeker van bent dat er geen gevaar is voor personen of voorwerpen.

**WAARSCHUWING!**

Wanneer u een veiligheidsvoorziening overbrugt, verwijdert of op eender welke manier buiten werking stelt, brengt u uzelf en anderen die aan de bandschuurmachine werken in gevaar. Mogelijke gevolgen zijn:

**Zware letstels door het schuren van de slijpband ,
 Letsels aan de ogen door rondvliegende vonken,
 Letsels aan de handen,
 Een dodelijke stroomstoot.**

Die bandschuurmachine heeft volgende veiligheidsvoorzieningen :

- Aan/uitschakelaar met noodstop,
- Een beschermglas tegen vonken,

Aan/Uit schakelaar

De schakelaar is voorzien van een noodstop. Open het deksel van de noodstop om de bandschuurmachine te kunnen inschakelen.

**AANDACHT!**

De machine blijft nog een 30-tal seconden lopen na het gebruik van de noodstop.

Beschermglas tegen vonken

Het beschermglas vermindert het wegvliegen van de vonken in de richting van de ogen tijdens het werken. Draag ook een beschermbril !

2.5 Lichamelijke beschermingen

Bij bepaalde werken heeft met individuele bescherming nodig als bescherming. Deze zijn :

- Helm,
- Beschermbril of gelaatsbescherming,
- Beschermhandschoenen,
- Veiligheidschoenen met stalen toppen,
- Gehoorbescherming

Overtuig u ervan voor aanvang van de werken, dat de voorgeschreven uitrusting ter plaats beschikbaar is.

**AANDACHT!**

Verontreinigde, onder omstandigheden gecontamineerde individuele bescherming kunnen ziektes veroorzaken.

Reinig uw individuele bescherming na ieder gebruik en tenminste 1 maal per week.

2.6 Veiligheid tijdens het werk

Wij wijzen u op de concrete gevaren met en rond de bandschuurmachine.

- Alvorens de bandschuurmachine in te schakelen, overtuig u ervan dat daardoor geen gevaar ontstaat voor de personen aan en rond de machine en dat geen zaken kunnen beschadigd worden.
- Wees zeker dat door uw werk niemand gevaar loopt.
- Volg de aanwijzingen uit deze handleiding zeker op bij montage, bediening, onderhoud en reparaties.
- Werk niet met de bandschuurmachine, wanneer uw concentratievermogen verminderd is door welke oorzaak ook bv. onder invloed van geneesmiddelen.
- Meldt steeds alle gevaren of gebreken aan de verantwoordelijke.

**WAARSCHUWING!**

Brand- en explosiegevaar door wegvliegende vonken. Plaats de machine niet in de omgeving van brandbare of explosieve stoffen.

2.7 Veiligheid bij het onderhoud

- Informeer het bedieningspersoneel op tijd betreffende onderhoud en reparaties.
- Meld alle relevante veiligheidsveranderingen aan de bandschuurmachine of de bedrijfsverhouding.
- Documenteer alle veranderingen, laat de handleiding actualiseren en onderricht uw personeel.

De bandschuurmachine uitschakelen en beveiligen

Schakel de machine aan de hoofdschakelaar uit.

Trek de stekker uit het stopcontact en beveilig de machine tegen een onbedoeld starten.

Breng een waarschuwingschildje aan op de machine.

Mechanische onderhoudswerken

Verwijder na het werk alle bescherm- en veiligheidsvoorzieningen wanneer u start met de onderhoudswerkzaamheden.

- Beschermkappen,
- Veiligheid- en waarschuwingsbordjes,
- Aardingskabel.

Wanneer u de bescherming en veiligheidsvoorzieningen verwijdert, breng deze dan onmiddellijk na de onderhoudswerken terug aan op de machine. Controleer de werking van de machine!

2.8 Ongevalbericht

Informeer uw verantwoordelijke en uw verdeler onmiddellijk over ongevallen, mogelijke gevaarbronnen en "bijna"-ongevallen.

2.9 Elektriciteit

Laat de elektrische machine/uitrusting regelmatig, minstens twee maal per jaar controleren.

Verwijder onmiddellijk alle gebreken zoals losse verbindingen, beschadigde kabels enz.

Een tweede persoon moet aanwezig zijn bij onderhoudswerken aan delen onderhevig aan stroom en in geval van nood de stroomtoevoer uitschakelen.

3 Specificaties van de machine

3.1 Technische gegevens

		BS 75/2000 W	BS 75/2000 D	BS 150/2000 D
Spanning	V	230	3 x 400	3 x 400
Motorvermogen	kW	3	3	4
Nominale frequentie	kH	50	50	50
Afmetingen schuurband	mm	75 x 2000	75 x 2000	150 x 200
Schuurbandsnelheid	m/sec	29	29	29
Diameter afzuigmond	mm	100	100	100
Toerental motor	tpm	2840	2840	2840
Afmetingen machine l x b x h	mm	700 x 490 x 1130	700 x 490 x 1130	700 x 530 x 1130
Gewicht	kg	75	75	90

3.2 Naamplaat

Op de machine is een naamplaat aangebracht, met de voornaamste kenmerken en serienummer. Dank zij een nauwkeurige beschrijving en het serienummer van uw machine kunnen we u vlot en efficiënt antwoorden in geval van problemen.

3.3 Geluidsniveau

Testvoorwaarden

De test werd uitgevoerd met een beladen machine. De motor draaide onder nominale voorwaarden.

Resultaten

Voor die test gebruikt men nieuwe banden.

Het achtergrondgeluidsniveau is van 51,2 dB (A).

Het geluidsniveau op de plaats van de bediener is van 89,7 dB (A).

Het geluidsniveau van de machine is van 100,3 dB (A).

Deze waarden zijn als informatie gegeven maar duiden niet aan als meer beschermingsvoorzieningen genomen moeten worden. Andere factoren beïnvloeden het geluidsniveau in de werkplaats, namelijk de eigenschappen van het gebouw, andere geluiden, het aantal machines en andere werken. De wetgeving verandert ook van de ene tot de andere land.

Die informatie kunnen de bediener helpen om de geschikte maatregelen te nemen.

Het wordt aanbevolen zich niet aan meer dan 65 dB (A) te blootstellen.

4 Transport van de machine

4.1 Transport en opslag

- Maatregelen tegen roest en schokken moeten genomen worden bij het verpakken. De machine moet vervoerd en opgeslagen op een temperatuur van -25 tot +55°C.
- Maak zeker dat de machine niet bevochtigd wordt en dat de verpakking onaangestast blijft.
- Maak zeker dat de machine vervoerd wordt door gekwalificeerd personeel.
- Bij het laden en ontladen, maak zeker dat niemand door de machine verpletterd is.
- Gebruik materieel die aangepast is met het gewicht van de machine.

4.2 Transport voor het uitpakken

De machine is in een stevige houten kist verpakt. De afbeelding toont u aan hoe u ze moet transporteren.

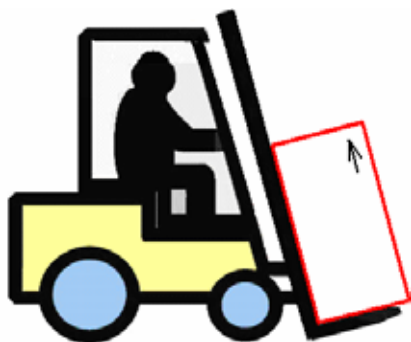


Fig. 4-1

4.3 Controle na het uitpakken

Na het uitpakken, controleer de machine op de volgende punten, en neem onmiddellijk contact met ons op in geval van problemen.

- De machine werd beschadigd of niet tijdens het transport.
- De documenten en accessoires zijn volledig of niet.
- De kenmerken op het label overeenkomen met het contract of niet.

4.4 Transport na het uitpakken

Neem de machine en de onderdelen voorzichtig uit de verpakkingen. Om de machine te heffen, gebruik voldoende sterke riemen en zie afb. 4-2.

De machine en de onderdelen moeten geheven worden met geschikt materieel.
 Maak zeker dat niemand verpletterd is door de machine.
 Maak alle sloten vast voor het opheffen.
 Houd steeds uw evenwicht als u de machine verplaatst en gebruik sterke riemen.



Afb. 4-2 Transport van de machine met een kraan na het uitpakken



AANDACHT!

Als u de machine moet verplaatsen na gebruik, bescherm de kabels en neem het schroot af.

5 Installatie

5.1 Voorbereiding voor installatie

Vereisten voor de opstelplaats

De machine is geschikt om in volgende omstandigheden te functioneren :

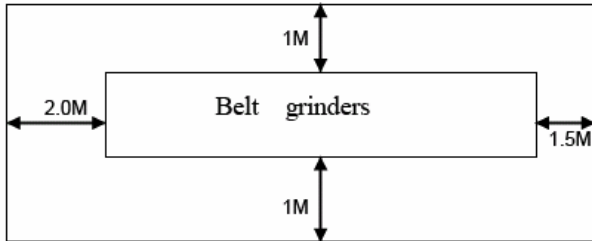
- De hoogte mag niet meer dan 1000 m zijn.
- De temperatuur moet van 5 tot 40°C zijn.
- De relatieve vochtigheid mag niet boven 50% zijn bij een temperatuur van 40°.
- Een hogere relatieve vochtigheid is toegelaten voor een lagere temperatuur (bvb. 90% voor 20° C).
- De verlichting van de werkplaats moet tenminste van 500 lux zijn.
- De omgeving van de machine moet schoon, goed gelucht en groot genoeg zijn om de machine fatsoenlijk te kunnen gebruiken en onderhouden.

Vereiste elektrische capaciteit

- **Spanning:** Voeding aan de ingang : 1/PE, AC220V voor BS 75/2000W 230V en 3/PE, AC380V voor de 400V modellen.
- **Frequentie** : 0,99 à 1,01 maal de nominale frequentie (50Hz, voortdurend werk) 0,98 à 1,02 maal de nominale frequentie (50Hz, onderbroken werk).
- **Harmonischen:** De som van de 2de tot de 5de harmonischen mag niet hoger zijn dan 10% van de RMS van de spanning. 2% meer zijn toegelaten voor de 6de tot 30ste harmonischen.
- **Onevenwichtige spanning:** Een negatieve of gelijk aan nul spanningsequentie mag niet hoger zijn dan 2% van de positieve spanningsequentie.
- **Bescherming tegen kortsluitingen:** De aanbevolen nominale spanning is van 10 A, en de diameter van de voedingskabel moet tenminste van 3 x 1,55 mm² (zwart) + 1,5 mm² (PE, groen en geel).

5.2 Installatie

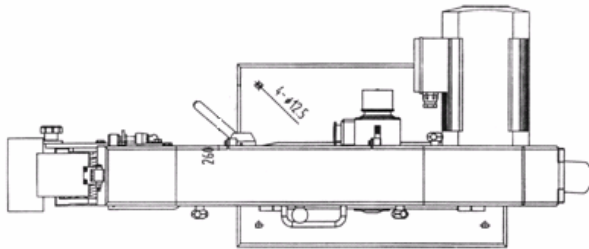
Minimale afmetingen van de opstelplaats



Afb. 5-1 Minimale ruimte voor de installatie

Installatie

De machine moet op een werkbank of een tafel geïnstalleerd worden, en met 4 bouten M10 bevestigd worden.



Afb. 5-2 Afmetingen voor verankering

Aansluiten van de schrootbak

Bevestig de schrootafzuiging uitlaat van achter om het systeem te ontstoffen. Sluit een geschikte bak of zak aan de schrootafzuiging uitlaat van voren. Doe de bak of zak leeg als die halfvol is.



Afb. 5-3 Schrootafzuiging

6 Proefdraai en bediening

6.1 Structuur

De schuurmachine bestaat uit een voet en een chassis. Het hoofddeel kan rond de chassis draaien en op een zekere hoek geregeld worden. Het wordt in werking gesteld door een wiel die door een motor aangedreven is.

6.2 Bedieningselementen



Hoekregeling



Knop voor schuurbandregeling



Hefboom om de band te spannen of losmaken



Stopcontact en aan/uit knop

6.3 Proefdraai

- Voor het gebruik van de machine moet u de isolatieweerstand meten tussen de delen en de buitendeckking. Voor meer informatie zie EN 60204-1:2006.
- Maak zeker dat de machine stabiel is.
- Draai het bandwiel met de hand en voel of de beweging zacht en niet schokkerig is, luister ook als er geen schokgeluid is. Als alles in orde schijnt te zijn mag de machine gebruikt worden.

Proef de volgende functies:

- De band beweegt gemakkelijk als u die met de hand aanraakt.
- De band raakt niet de steun van het wiel aan.
- Maak zeker dat de band in de juiste richting draait. Als de richting onjuist is, verander de draairichting aan het stopcontact, met de fasewijziging functie.

6.4 Instellingen

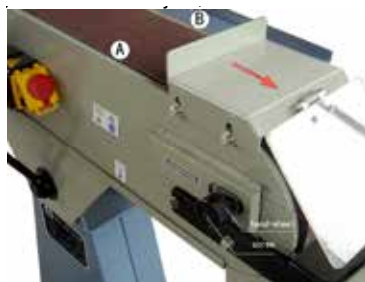
Hoekinstelling

De handvat is los bij de instelling op zekere hoeken. Maak die weer goed vast om ongevallen te vermijden.



Helling van de band

Als de band afgeweken is kunt u die regelen door het stuur te draaien na het losmaken van de schroef. Als de band ingesteld is, maak de schroef weer vast.



De schuurband vervangen

Goed schuren vereist een perfect schone band. Als het niet het geval is moet u deze omwisselen als volgt:

- Schakel de machine uit.
- Maak zeker dat de band volledig stilstaat.
- Open de zijafdekking met geschikt gereedschap.
- Maak de band los door de hefboom van A naar B te zetten.
- Doe de nieuwe band in.
- Maak vast door de hefboom weer naar A te zetten.
- Doe de zijafdekking toe.



Zijafdekking



B

Hefboom

Zijafdekking

7 Onderhoud

Schakel de machine uit voor het onderhoud. De instellingen, het smeren en het onderhoud moeten gevoerd worden al de machine volledig stilstaat.

Een gewoon onderhoud van het wiel en de cilinder zijn noodzakelijk.

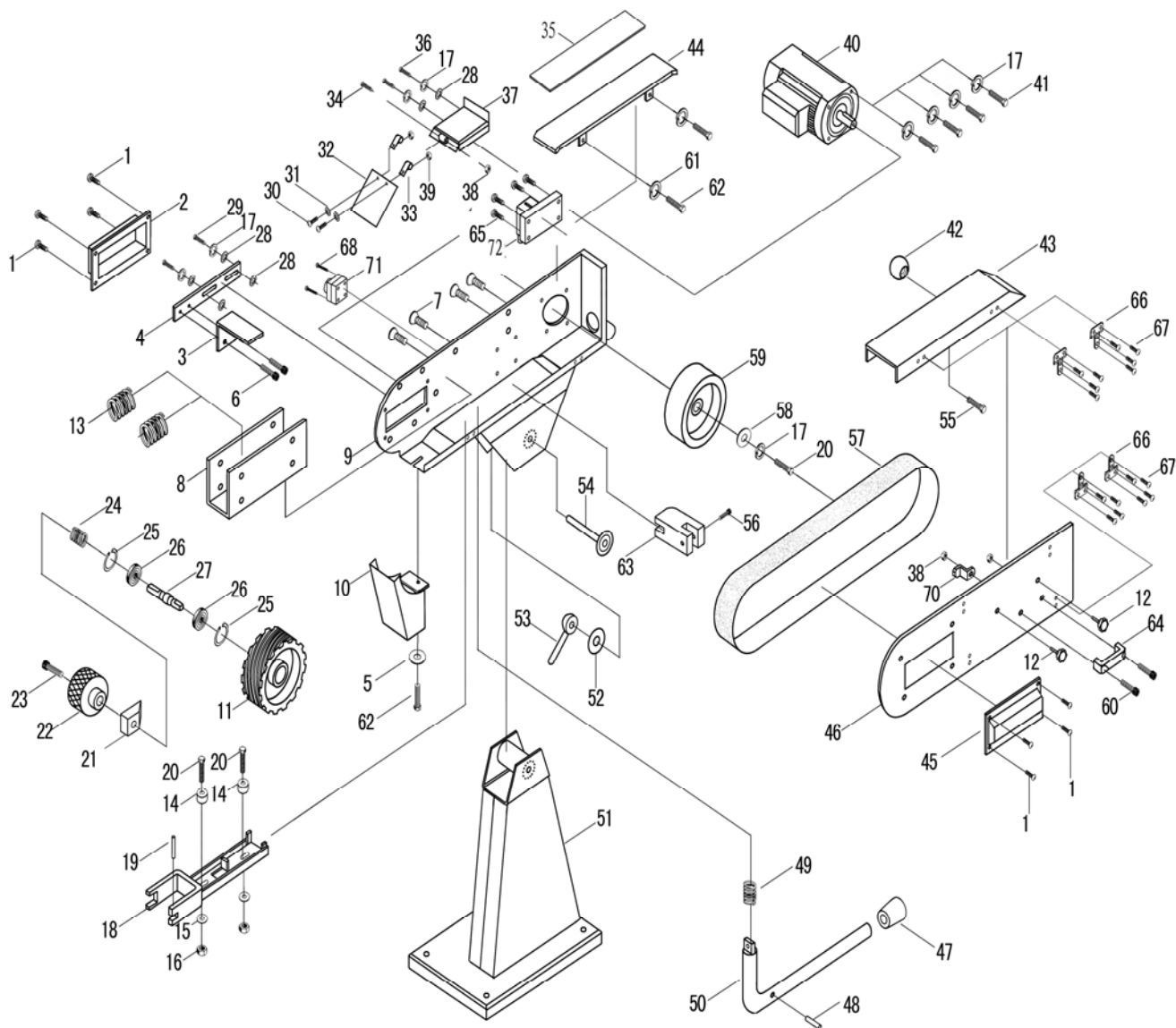
De behuizing, het schroot en de stof moeten dikwijls gepoetst worden.

8 Reparaties

Storingen	Mogelijke oorzaken	Oplossingen
De machine start niet op	De machine is uitgeschakeld	Controleer de aansluitingen
	De zekering is verbroken	Vervang de zekering of doe de stroomverbreker aan
	De voedingskabel is beschadigd	Vervang de kabel
De band bereikt zijn snelheid niet	Het verlengsnoer is te zwak of te lang	Vervang het verlengsnoer
	De motor is niet voor de juiste spanning bedraad	Controleer de bedrading in de aftakkast
	Zwakke stroom	Neem contact op met een elektricien
De machine trilt	De ondergrond is niet effen	Verbeter de ondergrond
	De bouten van de motor zijn los	Draai de bouten aan
	De spanningsveer is versleten of gebroken	Vervang de veer
De schuurband slaat aan	De band draait in de verkeerde richting	De band moet in de richting van de pijl op de stekker draaien
De geschuurde rand is niet even	De tafel is niet haaks met de plaat	Gebruik een elleboog om de tafel te regelen
Schuurtekens op het werkstuk	Het werkstuk is geblokkeerd	Houd het werkstuk in beweging
	De korrel van de band past niet	Gebruik grove korrel om te schuren en fijne korrel om te polijsten
	Te hoge druk	Zet nooit veel kracht op het werkstuk
	Schuren tegen de korrel	Schuur met de korrel

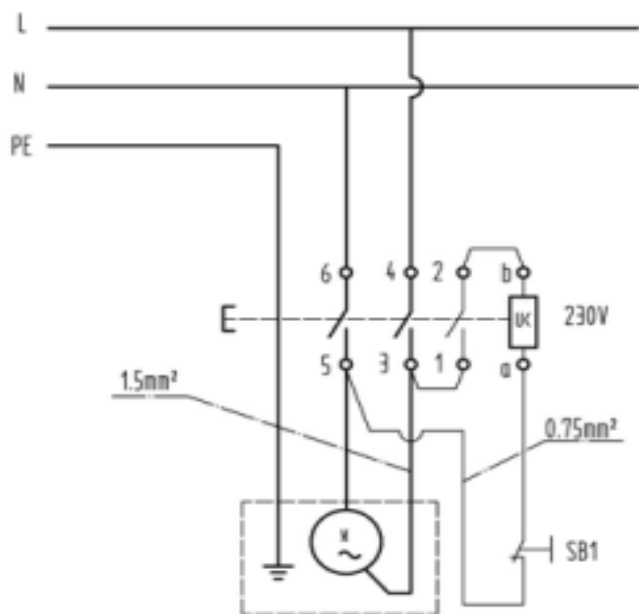
9

- NL** Onderdelen en schakelschema
- FR** Pièces détachées et schéma électrique
- EN** Spare parts and electrical drawing

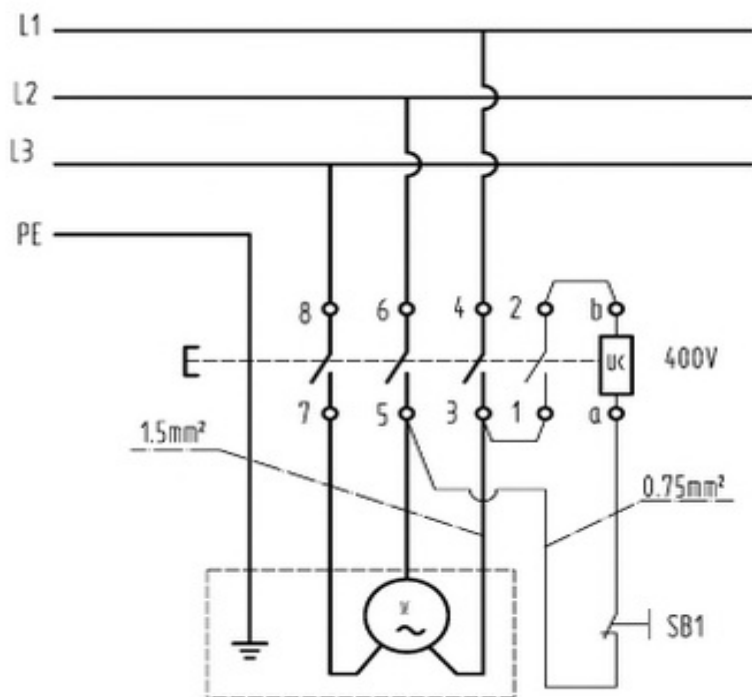


PART NO.	DESCRIPTION	QTY	REMARKS	PART NO.	DESCRIPTION	QTY	REMARKS
1	CUP HEAD SCREW M4X6	8		31	FLAT WASHER Φ 4	2	
2	LEFT COVER	1		32	PERSPECTIVE PLATE	1	
3	WORK TABLE	1		33	COLLECTING BOARD	2	
4	FIXATION BOARD OF WORK TABLE	1		34	CUP HEAD SCREW M6X50	1	
5	FLAT ASHER Φ 8	1		35	BLACK LEAD PLATE	1	
6	HEXAGONSOCKET COUNTERSUNK HEAD SCREW 8*10	2		36	BOLT M8X12	2	
7	HEXAGONSOCKET COUNTERSUNK HEAD SCREW 8*16	4		37	FENCE EXTENSIONS	1	
8	U-SUPPORT	1		38	SELF-LOCKINGNUTM6	2	
9	BODY	1		39	NUT M4	2	
10	DUST RECEIVER	1		40	MOTOR	1	
11	DRIVEN WHEEL	1		41	BOLT M8X25	4	
12	STAR GRIP SCREW	3		42	HAND BALL	1	
13	SPRING	2		43	SAFETY COVER	1	
14	FLAT WASHER Φ 8	2		44	TOP TABLE	1	
15	FLAT FASHER Φ 8	6		45	RIGHT COVER	1	
16	SELF-LOCKING NUT M8	2		46	SIDE FENCE	1	
17	NUT M8	2		47	PROPECT TUBE	1	
18	DRIVEN WHEEL GUIDE	1		48	PIN 3X20	1	
19	COLUMNAR PIN Φ 6X50	1		49	SPRING	1	
20	BOLT M8X25	4		50	HAND BAR	1	
21	SHAFT BLOCK	1		51	BASE	1	
22	HAND WHEEL	1		52	WASHER	1	
23	HEXAGONAL SOCKET SCREW M6X30	1		53	LOCK KNOB	1	
24	SPRING	1		54	LOCK SHAFT	1	
25	RETAINING RING Φ 47	2		55		1	
26	BEARING 204	2		56	HEXAGONAL SOCKET SCREW M5X20	1	
27	DRIVEN WHEEL SHAFT	1		57	SAND BELT	1	
28	FLAT WASHER Φ 8	5		58	BIG WASHER Φ 32	1	
29	BOLT M8X25	2		59	DRIVE WHEEL	1	
30	CUP HEAD SCREW M4X10	2		60	CUP HEAD SCREW M8X20	2	

PART NO.	DESCRIPTION	QTY	REMARKS	PART NO.	DESCRIPTION	QTY	REMARKS
61	ELASTIC WASHER $\phi 8$	2		67	CUP HEAD SCREW M4X6	16	
62	BOLT M8X12	2		68	SCREW M4X15	2	
63	HAND BAR COLLECTING ROD	1		69	SCREW M4X30	4	
64	HANDLE	1		70	SPRING PLATE	1	
65	SCREW M4X30	4		71	EMERGENCY SWITCH	1	
66	HINGE	4		72	SWITCH	1	



1 PHASE - 230 V - 50 Hz



1 PHASE - 400 V - 50 Hz

No.	Code	Part	Type	Specification	Manufacturer	Approval
1		Cable	H07RN-F	4*1.5mm ²	HELUKABEL	TUV
2		Metric bushing	HSK-Flex	PG9 M16X1.5	HUMMEL	VDE
3		Internal wire	AVLV8		Wuxi Baiyun Wire&Cable Co., Ltd.	UL



EG Conformiteitsverklaring

MACHINE RICHTLIJN: 2006/42/EC

LAAGSPANNING: 2006/95/EC

EMC: 2004/108/EC

De machine beantwoordt aan de norm EN 60204-1
(elektrische veiligheid van machines)

Ingevoerd door

CONTIMAC

Z5 Mollem 440 - 1730 Asse

Verklaart onder eigen verantwoordelijkheid dat dit product voldoet
aan de bovenstaande normen.

BANDSCHUURMACHINES

BS 75/2000 W - BS 75/2000 D - BS 150/2000 D

ASSE - 23/04/2012

CONTIMAC

De Ridder